

Základní škola a Mateřská škola Radostín nad Oslavou,

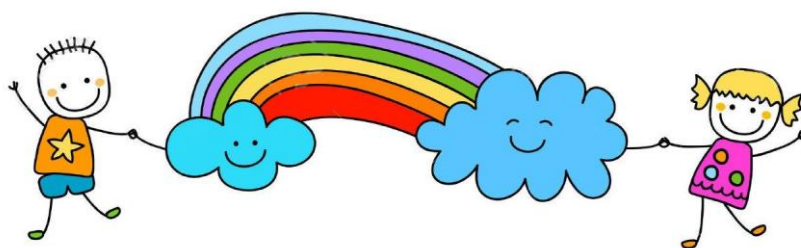
příspěvková organizace
594 44 Radostín nad Oslavou 136

ŠKOLNÍ VZDĚLÁVACÍ PROGRAM

pro předškolní vzdělávání
(dále ŠVP pro PV)

Název ŠVP pro PV:

ČLOVÍČEK MEZI LIDMI NENÍ JENOM KAPKA V MOŘI



Vydává ředitel školy: Mgr. Jan Hladík

Zpracovaly: zástupkyně pro PV Ivana Fabíková a kolektiv učitelek mateřské školy

Projednáno a schváleno na pedagogické radě 26. 8. 2021

Číslo jednací: 120/2021

Platnost s účinností od 1. 9. 2021

Tímto se ruší platnost ŠVP pro PV platného od 1. 9. 2019

Obsah:	2
1. Identifikační údaje mateřské školy	3
(název zařízení, ředitel, zřizovatel)	
2. Obecná charakteristika mateřské školy	4
(historie školy, kapacita školy, charakter budovy a okolí)	
3. Podmínky vzdělávání	4
(věcné vybavení MŠ, životospráva, psychosociální podmínky, organizace chodu MŠ, vnitřní denní režim, řízení MŠ, personální zajištění, spoluúčast rodičů, podmínky pro vzdělávání dětí se speciálními vzdělávacími potřebami, jazyková příprava dětí s nedostatečnou znalostí českého jazyka, podmínky vzdělávání dětí nadaných, podmínky vzdělávání dětí od dvou do tří let)	
4. Organizace vzdělávání	10
(charakteristika tříd, přijímací řízení, individuální vzdělávání, distanční vzdělávání)	
5. Charakteristika vzdělávacího programu	11
(vzdělávací cíle školy, její profilace, metody a formy práce, zajištění průběhu vzdělávání dětí se speciálními vzdělávacími potřebami, dětí nadaných, popis zjištění průběhu vzdělávání dětí od dvou do tří let, jazyková příprava dětí s nedostatečnou znalostí českého jazyka)	
6. Vzdělávací obsah	14
(charakteristika vzdělávacího programu, integrované bloky, výstupy, akce školy)	
7. Evaluační systém	22
(předmět evaluace, metody, techniky, odpovědnost, časový rozvrh)	

1. IDENTIFIKAČNÍ ÚDAJE MATEŘSKÉ ŠKOLY

Název zařízení: ZÁKLADNÍ ŠKOLA A MATEŘSKÁ ŠKOLA
Radostín nad Oslavou, příspěvková organizace

Ředitel: Mgr. Jan Hladík
Zástupkyně pro PV: Ivana Fabíková

ADRESA: Základní škola a Mateřská škola Radostín nad Oslavou
příspěvková organizace
Radostín nad Oslavou 136
594 44 Radostín nad Oslavou

TELEFON:

566 670 470 ředitelství ZŠ a MŠ
566 670 289 mateřská škola
566 670 293 školní jídelna
564 406 368 Berušky
564 406 364 Sluníčko
564 406 365 Hvězdičky

e-mail: msradostinnadoslavou@seznam.cz
zsradostin@seznam.cz

web: www.skolaradostinno.cz

IČO: 48895300

ZŘIZOVATEL: Obec Radostín nad Oslavou
Radostín nad Oslavou
594 44 Radostín nad Oslavou

Starosta: Antonín Váša

e-mail: obec@radostinnadoslavou.cz

TELEFON: 566 670 221 obec

2. OBECNÁ CHARAKTERISTIKA MATEŘSKÉ ŠKOLY

Mateřská škola v Radostíně nad Oslavou byla na základě výnosu min. školství ČSR otevřena 1. září 1946.

MŠ je od 1. 1. 2003 součástí právního subjektu ZŠ a MŠ Radostín nad Oslavou.

Zmíněný právní subjekt tvoří tři části:

- ZÁKLADNÍ ŠKOLA
- ŠKOLNÍ JÍDELNA
- MATEŘSKÁ ŠKOLA

Mateřská škola se nachází v suterénních prostorách nejstarší budovy ZŠ na kraji obce. Je tvořena dvěma prostornými třídami pro předškolní vzdělávání. Od 1. 9.2019 byla mateřská škola rozšířena o další třídu s kapacitou 12 dětí. Tato třída se nachází v přízemí budovy základní školy v blízkosti školní jídelny.

Pro pobyt venku má mateřská škola k dispozici dvě zahrady. Od 1. 9. 2008 využívá pozemek u ZŠ v rozloze 750 m², na kterém je pískoviště zastíněno pergolou.

V červnu roku 2015 byla z dotací zařízena zahrada před budovou mateřské školy, která plně vyhovuje potřebám dětí.

Kapacita mateřské školy byla stanovena na 60 dětí.

1. třída Berušky: 12 dětí
2. třída Sluníčko: 24 dětí
3. třída Hvězdičky: 24 dětí

Do všech tříd je možnost zajistit bezbariérový přístup díky nově vybudovaným výtahům. Tato skutečnost umožňuje případnou integraci tělesně postižených dětí.

Mateřská škola je školou s celodenním provozem.

3. PODMÍNKY VZDĚLÁVÁNÍ

***Věcné podmínky:**

Herny 2. a 3. třídy jsou dostatečně velké. Prostor v první třídě je pro daný počet dětí dostačující.

Po materiální stránce je škola vybavena průměrně: 3 televizory, video, kazetový magnetofon, CD přehrávač, DVD, elektronické varhany na každou třídu, fotoaparát, PC pro využití ve třetí třídě, PC pro připojení na internet, kopírka, tiskárna, notebooky.

V mateřské škole je z velké části nový nábytek. Zajištění hračkami a pomůckami je dostatečné, je průběžně obnovováno a doplňováno.

Mateřská škola je vybavena švédskou bednou, švédskou lavičkou, žíněnkami a ribstoly a dalším náčiním vhodným pro pohybové aktivity dětí. Je možnost využívat tělocvičnu ZŠ.

Hygienické podmínky, zajištění mikroklimatu, osvětlení:

- vytápění mateřské školy je ústředním topením, kotel na plyn je společný pro MŠ a ZŠ
- větrání se provádí okny, která jsou volně přístupná
- ochrana před oslněním a narušením zrakové pohody se provádí žaluziemi, které jsou nainstalovány ve všech oknech tříd
- zásobování pitnou vodou je z veřejného vodovodu
- osvětlení prostor MŠ odpovídá hygienickým normám

***Životospráva:**

Odpočinek: Lehátka se rozkládají v hernách. Odpočinek trvá od 12.00 - 14.00 hodin, starší děti mají možnost věnovat se po hodině odpočinku klidovým činnostem pod dohledem učitelky.

Stravování: Stravování je organizováno tak, aby časový odstup mezi jednotlivými jídly nečinil více než tři hodiny. Probíhá ve všech třídách současně. Na dopolední přesnídávku přechází děti z první třídy do jídelny, dětem z 2. a 3. třídy je přesnídávka podávána ve třídách. Příprava na oběd je v prostorách MŠ, na samotný oběd děti přecházejí do jídelny ZŠ a potom se vrací do MŠ. Odpolední svačina je podávána ve 2. a 3. třídě.

Pitný režim: děti mají možnost kdykoliv si nalít čaj nebo vodu z konvic, které jsou v každé třídě. Tekutiny si děti nalévají do vlastních hrníčků.

***Psychosociální podmínky:**

Pravidla: na začátku školního roku jsou stanovena pravidla, na jejichž utváření spolupracují děti - tvoření piktogramů, respektování rituálů.

Režim v MŠ je stanoven tak, aby nedocházelo k přetěžování dětí. Střídáme rušnější a klidnější činnosti, vždy s ohledem na individuální potřeby dětí.

Nově přichozí dítě má možnost postupně se adaptovat na nové prostředí i situaci.

Důraz je věnován vztahům mezi dětmi - hodnocení chování v různých situacích - sebehodnocení - co dělám dobře, co špatně, jak se chovají děti ke mně a jak se chovám já k nim...

Posilujeme u dětí prosociální jednání, které je prevencí šikany.

Vedeme děti, aby se uměly chránit před sociálně patologickými jevy a před projevy diskriminace, nepřátelství nebo násilí.

Zdravý způsob života a systematicky cílené vedení dětí v předškolním věku - to je pro děti prevence před negativními vlivy z okolí. Nenásilnou formou, přiměřenou věku dítěte jsou v rámci ŠVP pro PV na naší mateřské škole seznamovány s nebezpečím drogové závislosti, alkoholismu, kouření, závislosti na počítači či gamblersství. Patří sem také vandalismus a další násilné chování, které je v protikladu se zdravým životním stylem. Snažíme se o propojení složky duševní, sociální a tělesné.

Využíváme tyto činnosti:

- prožitkové a pocitové hry
- vzájemnou spolupráci mezi dětmi
- námětové hry
- rozhovory s dětmi na téma - kde hledat pomoc
- poslech příběhů, četba
- respektování dohodnutých pravidel ve třídě
- překonávání strachu - společně hledáme příčinu

***Organizace chodu mateřské školy:**

Vnitřní denní režim při vzdělávání dětí

Je zajištěn pravidelný denní rytmus a řád, který je však současně natolik flexibilní, aby umožňoval organizaci činností v průběhu dne přizpůsobit potřebám a aktuální situaci. Pevně je dána pouze doba podávání jídla.

Doba pobytu venku je po maximální možnou dobu. Doba pobytu venku lze upravit s ohledem na klimatické podmínky.

Třída Berušky

6:15 – 7:00 hodin	scházení dětí ve 2. třídě, volné hry
7:00 – 7:05 hodin	přechod dětí do 1. třídy
7:05 – 9:00 hodin	ranní hry ranní cvičení, relaxační cvičení didakticky cílené činnosti (ve skupinách, individuálně a frontálně)
9:00 – 9:20 hodin	hygiena
9:20 – 11:20 hodin	přesnídávka příprava na pobyt venku pobyt venku, příprava na oběd, hygiena
11:20 – 12:00 hodin	oběd
12:00 – 12:15 hodin	rozcházení dětí, které nespí
12:00 – 13:55 hodin	příprava na odpočinek, odpočinek, hygiena
13:55 – 14:00 hodin	přechod dětí do 2. třídy
14:00 hodin	odpolední svačina odpolední zájmové činnosti

Třída Sluníčko

6:15 – 7:00 hodin	scházení dětí, volné hry
7:00 – 9:00 hodin	ranní hry ranní cvičení, relaxační cvičení didakticky cílené činnosti (ve skupinách, individuálně a frontálně)
9:00 – 9:20 hodin	hygiena
9:20 – 11:20 hodin	přesnídávka příprava na pobyt venku

11:20 – 12:00 hodin	pobyt venku, příprava na oběd, hygiena
12:00 – 12:15 hodin	oběd
12:15 – 14:00 hodin	rozcházení dětí, které nespí
14:00 hodin	příprava na odpočinek, odpočinek, hygiena odpolední svačina odpolední zájmové činnosti

Třída Hvězdičky

6:15 – 7:00 hodin	scházení dětí ve 2. třídě, volné hry
7:00 – 7:05 hodin	přechod dětí do 3. třídy
7:05 – 9:10 hodin	ranní hry ranní cvičení, relaxační cvičení didakticky cílené činnosti (ve skupinách, individuálně a frontálně) hygiena
9:10 – 9:30 hodin	přesnídávka
9:30 – 11:30 hodin	příprava na pobyt venku pobyt venku, příprava na oběd, hygiena
11:30 – 12:00 hodin	oběd
12:00 – 12:15 hodin	rozcházení dětí, které nespí
12:00 – 14:00 hodin	příprava na odpočinek, odpočinek respektující rozdílné potřeby dětí individuální a klidové činnosti u stolečku s nižší potřebou spánku hygiena
14:00 hodin	odpolední svačina odpolední zájmové činnosti

PROVOZ MATEŘSKÉ ŠKOLY

Provoz mateřské školy je od 6.15 do 15.45 hodin.

Provoz bývá přerušen v období hlavních a vánočních prázdnin. V období vedlejších prázdnin je provoz zajištěn podle aktuálních potřeb rodičů.

***Řízení mateřské školy**

Mateřskou školu řídí ředitel, vedením mateřské školy je pověřena zástupkyně pro PV.

Úkolem zástupkyně pro PV je předávat informace rodičům jak na informačních schůzkách, tak individuálně, nebo formou zpráv na nástěnce.

Zástupkyně pro PV metodicky vede pedagogický kolektiv, provádí kontrolní a řídicí činnost. O činnosti mateřské školy pravidelně informuje ředitele školy. Zprostředkovává komunikaci mezi jednotlivými součástmi právního subjektu.

Pracovnice mateřské školy mají stanovené povinnosti, které znají a plní. Podílejí se na bezproblémovém chodu mateřské školy.

Spolupráce se základní školou je na partnerské úrovni a je založena na vzájemném respektu

a důvěře.

***Personální a pedagogické zajištění**

Vzdělávání v mateřské škole zajišťuje zpravidla 6 pedagogických pracovníků. O úklid v MŠ se stará jedna uklízečka.

***Spoluúčast rodičů**

Učitelky průběžně informují rodiče o prospívání jejich dítěte. Domlouvají se s nimi o společném postupu při jeho výchově a vzdělávání.

Rodiče jsou pravidelně a dostatečně informováni o všem, co se v MŠ děje.

Rodiče se mohou seznamovat se Školním vzdělávacím programem pro předškolní výchovu - volně přístupným v šatně MŠ, vznášet podněty a připomínky k ŠVP pro PV a podílet se tak na jeho dotváření.

Spolupráce s rodiči: 1x ročně informační schůzka
průběžně písemné informace na nástěnce pro rodiče a na
webových stránkách
osobní kontakt při předávání dětí, vhodnou formou
a taktním způsobem
den otevřených dveří – pro nově přijaté děti a jejich rodiče
v rámci adaptačního procesu

***Podmínky pro vzdělávání dětí se speciálními vzdělávacími potřebami**

U dítěte se speciálními vzdělávacími potřebami budeme vhodnou organizací jednotlivých činností vytvářet optimální podmínky pro jeho rozvoj osobnosti, aby vyhovovaly dítěti, jeho potřebám a možnostem.

Při vzdělávání dětí se speciálními vzdělávacími potřebami je důležitou podmínkou úspěšnosti uplatňování vysoce profesionálních postojů učitelů i ostatních pracovníků, kteří se na péči o dítě a jeho vzdělávání podílejí. Rozvoj osobnosti dítěte s přiznanými podpůrnými opatřeními je závislý na citlivosti a přiměřenosti působení okolí mnohem více, než je tomu u dítěte, které není ve svých možnostech primárně omezeno. Proto je nutné zajistit podmínky pro jejich vstřícné přijetí.

System péče o děti z přiznanými podpůrnými opatřeními

Pravidla a průběh tvorby, realizace a vyhodnocování individuálního vzdělávacího plánu

IVP zpracovává škola, vyžadují-li to speciální vzdělávací potřeby dítěte. Je to závazný dokument, který vychází ze školního vzdělávacího programu a je součástí dokumentace dítěte ve školní matrice.

IVP obsahuje údaje o skladbě druhů a stupňů podpůrných opatření, jméno pracovníka PPP, se kterým škola spolupracuje při zajišťování speciálních vzdělávacích potřeb. IVP je zpracován bez zbytečného odkladu, nejpozději však do jednoho měsíce ode dne, kdy škola obdržela doporučení a žádost zákonného zástupce dítěte. IVP může být doplňován a upravován v průběhu celého školního roku podle potřeb dítěte.

Škola seznámí s IVP všechny učitele a současně zákonného zástupce dítěte, který tuto skutečnost potvrdí podpisem.

Za zpracování a vyhodnocení IVP zodpovídá vedoucí pracovník ŠPP.

Jazyková příprava dětí s nedostatečnou znalostí českého jazyka

Děti-cizinci a děti, které pocházejí z jiného jazykového a kulturního prostředí, potřebují podporu učitele mateřské školy při osvojování českého jazyka.

Mateřská škola poskytuje dětem s nedostatečnou znalostí českého jazyka jazykovou přípravu pro zajištění plynulého přechodu do základního vzdělávání.

Pokud se v mateřské škole vzdělávají 1 – 3 cizinci, kteří plní povinné předškolní vzdělávání, bude jim poskytována individuální jazyková podpora v rámci běžných vzdělávacích činností. V případě, že se v mateřské škole vzdělávají alespoň 4 cizinci v povinném předškolním vzdělávání, zřídí ředitel mateřské školy skupinu pro bezplatnou jazykovou přípravu pro zajištění plynulého přechodu do základního vzdělávání v souladu s vyhláškou č. 14/2005 Sb., o předškolním vzdělávání, ve znění pozdějších předpisů. Vzdělávání ve skupině pro jazykovou přípravu je rozděleno do dvou nebo více bloků v průběhu týdne. Ředitel mateřské školy může na základě posouzení potřebnosti jazykové podpory dítěte zařadit do skupiny pro jazykovou přípravu rovněž jiné děti, než jsou cizinci v povinném předškolním vzdělávání, pokud to není na újmu kvality jazykové přípravy.

Podpurným materiálem při vzdělávání dětí s nedostatečnou znalostí českého jazyka je Kurikulum češtiny jako druhého jazyka pro povinné předškolní vzdělávání, který lze využívat při individualizované práci s dětmi s nedostatečnou znalostí českého jazyka již od nástupu do mateřské školy.

***Podmínky pro vzdělávání dětí nadaných**

V případě diagnostikování mimořádného nadání dítěte pracovníky školského poradenského zařízení bude při vzdělávání zajišťován rozvoj jeho mimořádných schopností vhodnou organizací jednotlivých činností tak, aby nebyl jednostranný a neomezovala se pestrost potřebné vzdělávací nabídky vůči danému dítěti.

***Podmínky vzdělávání dětí od dvou do tří let**

V mateřské škole byla nově zřízena třída, která je přizpůsobena potřebám dvou až tříletých dětí. Vzhledem k maximální možné kapacitě – 12 dětí, byla tato třída vhodně využita pro nejmladší věkovou kategorii. Dvouleté děti jsou zařazeny do věkově homogenní třídy. Pro zajištění kvalitního vzdělávání těchto dětí jsme přijali opatření, která zajišťují bezpečnostní, hygienické, prostorové i materiální podmínky, včetně přizpůsobení organizace vzdělávání.

Třída je upravena tak, aby dětem poskytovala dostatečný prostor pro hru.

Mateřská škola je vybavena bezpečnými hračkami a didaktickými pomůckami vhodnými pro dvouleté děti.

Prostředí je upraveno tak, aby bylo možno zajistit hygienické potřeby dětí.
Pro děti je zajištěn vyhovující režim dne, který respektuje jejich potřeby (pravidelnost, dostatek času na realizaci jednotlivých činností).
Veškeré vybavení odpovídá dané věkové skupině.
Ve třídě jsou nastavena dětem srozumitelná pravidla pro používání a ukládání hraček a pomůcek.

4. ORGANIZACE VZDĚLÁVÁNÍ

Charakteristika tříd:

Cílová kapacita mateřské školy byla stanovena na 60 dětí.

Děti dělíme do 3 tříd podle věku.

V průběhu celého pobytu dítěte v MŠ je uskutečňováno jeho vzdělávání. Učitelky zabezpečují vyvážený poměr spontánních a řízených aktivit. V ranních hrách pracují učitelky s dětmi individuálně nebo ve skupinách. Všechny činnosti obsahují prvky hry a tvořivosti. Didakticky směřované činnosti slouží k naplňování konkrétních vzdělávacích cílů.
Stavíme na aktivní účasti dítěte, která je založena na smyslovém vnímání, prožitkovém a interaktivním učení.

Všechny třídy jsou zaměřeny na prožívání aktuálního dění v průběhu celého roku v přírodě i ve společnosti.

Souběžné působení obou učitelek je zajištěno ve všech třídách při pobytu venku, při náročném přesunu na oběd do jídelny ZŠ a příležitostně při pohybových aktivitách a mezirežimových momentech.

Přijímací řízení

Přijímání dětí do mateřské školy se řídí platnou legislativou. Ředitel školy nastavuje kritéria pro přijímání dětí. Do mateřské školy jsou přijímány děti zpravidla od tří do šesti let věku, nejdříve však pro děti od dvou let. V měsíci květnu předcházejícího školního roku probíhá zápis. O termínu zápisu bývá veřejnost informována prostřednictvím plakátů, rozhlasem a na webových stránkách školy. O přijetí dítěte do MŠ rozhoduje ředitel školy podle §34 zákona č. 561/2004Sb.(školský zákon) a o svém rozhodnutí informuje zákonné zástupce. Zákonní zástupci mají povinnost přihlásit své dítě k povinnému předškolnímu vzdělávání od počátku školního roku, který následuje po dni, kdy dítě dosáhne 5. roku věku.

Individuální vzdělávání

Zákonný zástupce může své dítě vzdělávat individuálně. V tomto případě mu mateřská škola předá přehled oblastí, v nichž má být dítě vzděláváno – RVP PV, ŠVP PV, Konkretizované očekávané výstupy, Desatero pro rodiče.

Prezkoušení dítěte probíhá v MŠ formou individuálního přístupu – dítě plní úkoly zadané učitelkou.

Distanční vzdělávání

Škola dle zákona poskytuje vzdělávání distančním způsobem, pokud je v důsledku krizových nebo mimořádných opatření (například mimořádným opatřením KHS nebo plošným opatřením MZ) nebo z důvodu nařízení karantény znemožněna ve škole osobní přítomnost více než poloviny dětí, které plní povinné předškolní vzdělávání.

Mateřská škola má povinnost poskytovat vzdělávání distančním způsobem dětem, pro které je předškolní vzdělávání povinné, za předpokladu, že chybí většina dětí třídy, která je organizována výlučně pro tyto děti. Prezenční výuka dotčených dětí přechází na výuku distančním způsobem.

Způsob realizace distančního vzdělávání

O případném zahájení distanční výuky bude škola zákonné zástupce informovat telefonicky. Prostřednictvím e-mailu bude rodičům dětí jednou týdně zaslána vzdělávací nabídka (náměty na výukové aktivity, výtvarnou výchovu, pohybové aktivity, pracovní listy apod.), nebo si rodiče mohou vyzvednout materiály osobně v MŠ. Rodiče budou průběžně MŠ informovat o pokrocích dětí (osobně, telefonicky, elektronicky e-mailem). Vypracované úkoly budou rodiče dětem zakládat a po návratu dítěte do MŠ přinesou k nahlédnutí paní učitelce.

5. CHARAKTERISTIKA VZDĚLÁVACÍHO PROGRAMU

Za své poslání považujeme položit základy celoživotního vzdělávání všem dětem s ohledem na jejich možnosti, zájmy a potřeby – rozvíjet je v harmonickou osobnost se zdravým sebevědomím.

Vycházíme z toho, že v raném dětství se utvářejí základní vědomosti a dovednosti dospělého člověka.

Naší snahou je vhodně v dětech probudit vše, čím jsou vybaveny od narození, a to jak po stránce fyzické, psychické, tak sociální. Nastartovat je pro další životní období a pomoci ho rozvinout v harmonickou osobnost. Osobnost, která má zájem učit se, klást si otázky a snažit se o nalezení odpovědí na ně, samostatně vyjadřovat myšlenky - rozvíjet komunikativní dovednosti, umět si vytvořit názor a zaujmout k němu postoj, vyhodnocovat svoje chování a chování dětí i dospělých v okolí.

NÁZEV: Človíček mezi lidmi není jenom kapka v moři

Zaměření našeho ŠVP - pro představu bychom ho mohli přirovnat k VODĚ.

Kapička vody je součástí celého systému, tak jako člověk je neoddelitelnou součástí lidského společenství. Voda je zároveň součástí našeho organismu, proto je nám tak blízká.

V přírodě se malý pramínek vody zvětšuje a mohutní, tak jako lidské vědomosti a dovednosti se zvětšují a zlepšují, když se naučíme využívat prameny moudrosti.

Voda je život, bez vody se nedá žít.

Provází nás naším životem, skýtá nástrahy.

Voda se neustále mění.

Stanovení dlouhodobých cílů:

1. Přirozeným způsobem rozvíjet vzdělávání dětí - především na základě prožitku, s využitím praktických zkušeností.

Důrazně dbát na vyváženost řízených a spontánních aktivit v denním režimu v souladu se strukturou dětského kolektivu (tzn. s přihlédnutím k věku a individuálním schopnostem dětí v dané skupině).

2. Rozvíjet dítě bez potlačení vlastního JÁ.

Vést děti ke zdravému životnímu stylu - zabezpečit vytváření stereotypů, které jsou součástí zdravého životního stylu – potřeba přiměřeného přísunu tekutin, dostatek pohybu na čerstvém vzduchu, dostatek odpočinku.

3. Podporovat celkovou duševní pohodu dětí a zaměstnanců, otevřenost k řešení problémů, citlivý a vnímavý přístup k chování jedinců, respektovat rovnocenné postavení.

Nepřipustit zvýhodňování nebo znevýhodňování, projevy nerovnosti.

4. Modernizovat průběžně materiální vybavení školy – pomůcky, hračky, nábytek.

5. Zabezpečovat plně vyhovující organizační zajištění mateřské školy. Organizační opatření v MŠ sladit s potřebou zajistit vhodné psychosociální podmínky dětí i zaměstnanců.

6. Stavět na týmové práci celého pedagogického sboru.

DLOUHODOBÉ VZDĚLÁVACÍ CÍLE MŠ

- Posilovat sebedůvěru dětí ve vlastní schopnosti a dovednosti.
- Zvládnout odloučení od rodičů, vést děti k samostatnosti.
- Získat základy společenského chování a jednání.

- Vést k pozitivnímu vztahu k přírodě, k její ochraně.
- Navazovat a rozvíjet pozitivní vztahy k vrstevníkům i dospělým.
- Rozvíjet spolupráci s rodinou, umožnit spolupracovat při výchově dětí v mateřské škole.

FORMY VZDĚLÁVÁNÍ

Prioritou je v MŠ prožitkové a kooperativní učení, které provádíme hrou. Využíváme zážitky, které proběhly bezprostředně v blízké minulosti. Zaměřujeme se na rozvoj dětské zvědavosti a snaze řešit problém.

Vzdělávání provádíme průběžně po celou dobu pobytu dítěte v mateřské škole. Jedná se o komplexní proces, kde se prolíná řízené a spontánní působení učitelů.

- Didakticky cílené činnosti přímo nebo nepřímo motivované - individuální, skupinové a frontální
- Spontánní hra
- Prožitkové a situační učení
- Kooperativní hra a činnost (spolupráce dvou a více dětí)
- Spontánní sociální učení na principu přirozené nápodoby
- Mimoškolní akce: výlety, exkurze, návštěvy – knihovna, hasiči, policie, dopravní hřiště, besedy, výstavy, divadelní představení, kino, tvořivá dílna

METODY VZDĚLÁVÁNÍ

- názorné metody - pozorování, ukázka, pokus
- slovní - popis, vyprávění, rozhovor (odpověď na otázku - diskuse, beseda)
- řešení problémů - samostatné objevování, vyhledávání v publikacích (kniha, časopis)
 - plnění zadaného úkolu v přírodě, odpovědi
 - samostatné objevování
- inscenační a situační metoda - hra ve vybrané roli „na něco“
- dramatické hry

Vzdělávání dětí se speciálními vzdělávacími potřebami a dětí mimořádně nadaných

Při vzdělávání dětí se speciálními vzdělávacími potřebami přihlížíme k jejich specifickým potřebám a celkovým možnostem. Učitelka zahrnuje do svých vzdělávacích strategií podpurná opatření. Podpurná opatření prvního stupně stanovuje mateřská škola. Od druhého stupně podpory jsou podpurná opatření stanovována ŠPZ po projednání se školou a zákonným zástupcem dítěte. Pravidla pro použití podpurných opatření školou a školským zařízením stanovuje vyhláška č. 27/2016 Sb.

Uplatňujeme individuální přístup, učitelky podle potřeby spolupracují s odbornými pracovníky PPP ve Žďáře nad Sázavou, případně využijí SPC v Jihlavě.

Budeme vést dítě k učení i ke komunikaci s ostatními a pomáhat mu, aby dosáhlo co největší samostatnosti.

Při vzdělávání mimořádně nadaných dětí škola zvolí podle individuálních potřeb dítěte variantu z těchto pedagogicko – organizačních úprav jeho vzdělávání:

- IVP – doplnění, rozšíření a prohloubení vzdělávacího obsahu
- zadání specifických úkolů

Popis zajištění průběhu vzdělávání dětí od dvou do tří let

Vzdělávací činnost je přizpůsobena možnostem a schopnostem dětí. Děti se učí zejména nápodobou a situačním učením, vlastním prožitkem a především hrou. Činnosti často opakujeme a zařazujeme pravidelné rituály. Délku řízené činnosti přizpůsobujeme pozornosti dětí, činnosti často střídáme. Nejvíce prostoru ponecháváme volné hře a pohybovým aktivitám.

6. VZDĚLÁVACÍ OBSAH

ZÁKLADNÍ TÉMATA ŠVP

1. Někdy ukápně slzička
2. Na podzim lžíce deště, konev bláta
3. Zmrzla voda v potoce
4. Na jaře konev deště a lžíce bláta
5. Svět je plný vody, jsme na jedné lodi

Jednotlivá témata obsahují podtémata, která jsou inspirací pro pedagogickou činnost.

Podtémata nejsou závazná pro práci na třídách, pořadí, případně jejich náplň, si učitelky rozpracují v TVP podle konkrétních podmínek dané skupiny dětí. Podtéma je naplánováno většinou na jeden týden, ale když to podmínky vyžadují, mohou se jím děti s učitelkami zabývat delší čas.

Na závěr každého tematického úseku je provedena evaluace.

KOLOBĚH VODY - KOLOBĚH ŽIVOTA

VZDĚLÁVACÍ CÍLE ŠVP

DÍTĚ A JEHO TĚLO

- poznávání vlastního těla se zaměřením na zdraví, bezpečí a pohodu
- rozvoj hrubé motoriky- rozvoj pohybových dovedností v koordinaci se zrakem a rytmickým dýcháním.

- vyvážený rozvoj všech smyslů a uvědomovat si jejich používání při různých situacích
- posilování fyzické zdatnosti v souladu s rozvojem po psychické stránce
- osvojování si praktických dovedností přiměřených věku dítěte
- vytváření zdravých životních návyků a postojů jako základů zdravého životního stylu

DÍTĚ A JEHO PSYCHIKA- jazyk a řeč

- rozvoj vnímání mluveného slova s porozuměním, pozorné naslouchání a vytváření pojmů s podporou konkrétních i abstraktních představ
- rozvoj produktivních řečových a jazykových dovedností se správnou výslovností odpovídajících pojmů
- rozvoj komunikativních dovedností (verbálních i neverbálních)
- rozvoj zájmu o psanou podobu jazyka s využitím poznatků, které předcházejí čtení a psaní a to ve formě verbální i neverbální (výtvarná, hudební, dramatická, pohybová, dramatická)

- poznávací schopnosti a funkce, představivost a fantazie, myšlenkové operace

- rozvoj smyslového vnímání, od názorného myšlení k myšlení slovně-logickému
- rozvoj paměti a pozornosti s důrazem na úmyslnost s podporou představivosti a fantazie
- * rozvoj tvořivosti (tvořivé myšlení, řešení problémů)
- * vytváření pozitivního vztahu k intelektuálním činnostem – zájem o učení, radost z objevování, podpora zájmu a zvědavost, práce s informacemi
- osvojování si poznatků o znakových systémech a jejich funkce - abeceda, čísla

- sebepojetí, city a vůle

- sebepoznávání, mít se rád, uvědomění si vlastní identity - získání sebedůvěry a zdravého sebevědomí, podporování osobní spokojenosti
- rozvoj schopnosti sebeovládání
- rozvoj mravního i etického vnímání, citění a prožívání
- získání schopnosti záměrně řídit svoje chování a ovlivňovat vlastní situaci

DÍTĚ A TEN DRUHÝ

- ochrana osobního soukromí (dítě x dítě, dítě x dospělý)
- seznamování s pravidly chování ve vztahu k druhému
- navazování a rozvíjení vztahů k druhým lidem
- posilování prosociálního chování k ostatním lidem (rodina, MŠ, dětská herní skupina)

- rozvíjení tolerantnosti v soužití ve skupině – prosociální postoje
- rozvoj komunikativních dovedností ve skupině jak verbálních, tak neverbálních
- rozvoj vzájemné spolupráce při různých činnostech (výtvarná, dramatická,...)

DÍTĚ A SPOLEČNOST

- poznávání pravidel společenských soužití, pomoc při jejich utváření, nebo stanovení (např. ve třídě)
- rozvoj schopnosti žít ve společenství lidí a přináležet k němu (ve třídě, k ostatním dětem)
- vstřebávání základních kulturně společenských postojů, návyků a dovedností dítěte, přizpůsobovat se společenskému prostředí a zvládat jeho změny
- vytvoření povědomí o mezilidských morálních hodnotách
- vytváření povědomí o existenci ostatních kultur a národností
- rozvoj společenského i estetického vkusu

DÍTĚ A SVĚT

- vytváření pěkného vztahu k prostředí, ve kterém dítě žije a které dobře zná
- seznamovat s širším přírodním, kulturním a technickým prostředím, vytvářet povědomí o jejich rozmanitosti
- poznávání jiných kultur
- uvědomění skutečnosti, že některé lidské činnosti ve snaze člověku pomáhat mají zároveň ničivou dimenzi v delším časovém horizontu
- osvojení si poznatků a dovedností, které pečují o okolí a spoluvytvářejí bezpečné prostředí, které člověka chrání před nebezpečnými vlivy
- vážit si života ve všech formách
- rozvoj schopnosti přizpůsobovat se podmínkám vnějšího prostředí i jeho změnám
- vytvoření povědomí o vlastní sounáležitosti se světem, s živou a neživou přírodou, uvědomění si neoddelitelnosti od naší planety Země, jejíž jsme součástí

ZÁKLADNÍ TÉMATA ŠVP (BLOKY)

1. NĚKDY UKÁPNE SLZIČKA

Blok je zaměřen na uvědomování si vlastní identity. Pojednává o významu a struktuře rodiny a o vztazích v ní, ale také ve skupině dětí, např. MŠ.

V MŠ nejsem sám(a)

- já a moji kamarádi (zaměstnanci a prostory MŠ)
- základní pravidla chování, základní společenské návyky (pozdravit, poprosit, poděkovat...)

Tam, kde žiji

- orientace v okolí MŠ
- upevňování pozitivního vztahu k prostředí, kde žijeme

OČEKÁVANÉ VÝSTUPY

- postupné poznávání dětí okolo sebe „Jak se jmenuji a jak se jmenuje kamarád“
- odloučit se na určitou dobu od rodičů a blízkých
- uvědomovat si svá práva ve vztahu k druhým
- dodržovat dohodnutá a pochopená pravidla vzájemného soužití
- orientovat se v prostředí MŠ a jeho okolí
- umět ukázat, kde já (ve smyslu dítě) bydlím
- seznamovat se a uplatňovat návyky společenského chování ve styku s dospělými i dětmi (pozdravit při příchodu do třídy podáním ruky, rozloučit se, požádat o věc, či pomoc, poděkovat, zařadit se mezi vrstevníky)
- v sebeobsluze dosahovat co nejvyšší samostatnosti - při oblékání, provádění úkonů souvisejícími s hygienou, přijímáním potravy a tekutin, dodržování stanovených pravidel při úklidu hraček po ukončení hry
- při společném pozorování školy slovně správně označovat názvem místnosti a předměty v nich (specifické označení místností, profesí, zařízení)
- navazovat kontakty s dospělými, kterým je dítě svěřeno, překonávat stud, komunikovat s dospělými a respektovat je

2. NA PODZIM LŽÍCE DEŠTĚ, KONEV BLÁTA

Zaměřením je blok nasměrován především k oblasti lidské práce, její význam pro jednotlivce, ale i působení člověka v globálním měřítku a dopad jeho činnosti na naši planetu. Tematický blok je zaměřený na citové prožitky, naplňování přirozených potřeb dětí.

Sklizeně

- polní plodiny, ovoce, zelenina a jejich zpracování, oslava sklizně

V lese

- hlavní znaky podzimu, zvířata a stromy, význam životního prostředí pro člověka a péče o něj

Jak vypadám já a oni

- lidské tělo, oblékání, zdravá strava, otužování, nebezpečné vlivy prostředí

- péče o svůj zevnějšek, lékař – nemoci – prevence
- povědomí o ochraně osobního zdraví, kde hledat pomoc

OČEKÁVANÉ VÝSTUPY

- uvědomovat si, že při řeči je nutno ovládat její tempo, správně dýchat a intonovat
- prodlužování doby soustředění na danou činnost
- správné používání názvů předmětů a jevů, které pozorují
- uvědomovat si nutnost koordinace pohybu paže se zrakovou kontrolou
- zlepšení vnímání mluveného slova, samostatné vyjadřování a chápání slyšeného
- zlepšení samostatného vyjadřování a smysluplného formulování svých myšlenek

3. ZMRZLA VODA V POTOCE

Blok věnovaný pro děti nejkrásnějšímu období roku, kdy je očekávání Vánoc naplněno svátky, které souvisí s náboženskými a lidovými tradicemi. Zapojíme aktivně děti do příprav společenských akcí. Podpoříme vznik pěkných vztahů mezi dětmi.

Prohlubování a obohacování poznatků dětí o světě a životě, o přírodě a jejich proměnách, o významu lidské práce, o kultuře a o umění. Také však o smyslu pravidelného pohybu pro rozvoj lidského organismu.

Podpora představivosti, tvořivosti a fantazie, podpora kladného vztahu k pohádkám, (hledat v nich ponaučení a pobavit se při jejich poslechu).

Adventní čas

- lidové tradice a zvyky

Vánoce

- čas rozjímání a posilování pěkných vztahů mezi lidmi

Zima

- zimní zvyky a obyčeje, zimní radovánky, příroda v zimě

Pohádky

- próza, poezie, dramatické umění

Lidské profese

- zaměstnání dospělých, čím bych chtěl(a) být

OČEKÁVANÉ VÝSTUPY

- umět sladit pohyb se správným ovládním dechových svalů a rytmem písne
- uvědomělé dodržování hygieny
- osamostatňovat se v sebeobsluze – dodržovat správný postup při oblékání
- rozšíření slovní zásoby dětí
- posoudit svoje jednání a vyhodnotit, zda je správné, či nesprávné
- prodloužení doby záměrného soustředění na danou činnost
- uvědomovat si reálné nebezpečí a umět ho vyhodnotit
- uvědomovat si, co našemu zdraví prospívá a co mu škodí
 - nebezpečné pohybové aktivity
 - všeobecné
 - v souvislosti s náledím
- napodobit pohyb předváděný učitelkou, uvědomovat si pohyb paží, hlavy apod. respektovat prostor pro provádění pohybu - nepřekážet si
- uplatňovat svoje potřeby a přání, ale zároveň brát ohled na druhé děti a ostatní lidi
- uvědomovat si sounáležitost s okolním prostředím a nutností uchovávat zdravé prostředí.

4. NA JAŘE KONEV DEŠTĚ A LŽÍCE BLÁTA

Poznávání okolí, uvědomovat si reálné nebezpečí, které může dětem hrozit. Učit se samostatně vyhodnotit míru nebezpečí. Vytváření povědomí o mezilidských vztazích a morálních hodnotách je náplní tohoto bloku. Zaměříme se na vytváření pozitivního vztahu k živé i neživé přírodě. Vážít si života v každé formě. Podporovat pozitivní vztahy mezi dětmi, ale zároveň si spravedlivě obhájit svoje stanovisko. Podporovat a rozvíjet zdravé sebevědomí a sebedůvěru.

Jaro

- změny v přírodě v souvislosti s ročním obdobím a její pozorování

Velikonoce

- tradice, zvyky a obyčeje

Půjdu k zápisu (téma určené pro 3. ročník)

- rozvíjení schopností a dovedností potřebných ke vstupu do ZŠ

Domácí zvířata a jejich mláďata

- poznávání a pozorování zvířat a jejich užitek

OČEKÁVANÉ VÝSTUPY

- u starších dětí sladění pohybu s rytmem a hudbou, zapojení mladších dětí
umět sladit pohyb se správným ovládním dechových svalů a rytmem písne
- samostatnější provádění sebeobsluhy, nespolehat příliš na pomoc dospělých
- rozšíření slovní zásoby dětí, pojmenovat správně to, čím jsme obklopeni
- při rozhovoru neskákat do řeči, nechat domluvit druhého
- sledovat vyprávění, pohádku a reprodukovat jeho obsah
- prodloužení doby záměrného soustředění na danou činnost
- naučit se krátký text – říkanku, básničku, text písne
- posoudit svoje jednání a vyhodnotit, zda je správné, či nesprávné
- uvědomovat si reálné nebezpečí a umět ho vyhodnotit, uvědomění si sounáležitosti s okolím prostředím a nutností uchovávat zdravé prostředí

5. SVĚT JE PLNÝ VODY, JSME NA JEDNÉ LODI

Seznamování s přirozeným životním prostředím různých živočichů. Respektovat potřeby nejen svoje, ale i ostatních. Uvědomovat si, že i zvířata mají svoje potřeby. Vytvoření povědomí o vlastní sounáležitosti se světem, s živou a neživou přírodou, uvědomění si neoddělitelnosti od naší planety Země, jejíž jsme součástí.

Rozvíjení emoční inteligence, vnímat svoje pocity. Všimát si jednání druhých a chápat jejich pocity. Rozvoj sebepoznání a sebeuvědomění. Upevňovat sounáležitost s rodinou, skupinou dětí – třída, respektovat stanovená pravidla. Rozvoj řečových schopností a jazykových dovedností receptivních (poslech) a produktivních (vyjadřování).

Dopravní prostředky

- bezpečí na ulici

Oslava Dne matek

- moje rodina a její členové

Planeta Země – domov lidí a zvířat

- oslava dne dětí, vytváření povědomí o sounáležitosti se světem – s živou a neživou přírodou

Těšíme se na prázdniny

- zhodnocení roku, plány na léto, rozloučení s předškoláky

OČEKÁVANÉ VÝSTUPY

- zachovávat správné držení těla
- koordinovat lokomoci a další pohyby těla, sladit pohyb s rytmem písničky, hudebním doprovodem
- ovládat dechové svalstvo při zpěvu
- dodržovat a dbát o čistotu, uvědomovat si důležitost dodržování čistoty při péči o zdraví
- správně zacházet a používat předměty denní potřeby, hračky, výtvarné pomůcky

PLNĚNÍ VZDĚLÁVACÍCH CÍLŮ - ČINNOSTI

- poslech pohádek, komunitní kruh, sledování didakticky zaměřených pořadů v TV, DVD s vybranými tématy
- námětové hry, společenské hry, účast na společenských akcích (divadlo, ekologické pořady,..)
- pozitivní příklady z okolí, ohleduplné chování, pozitivní vzory v chování, vstřícná komunikace
- podpora dětských přátelství
- hry a činnosti vedoucí k vzájemné ohleduplnosti (rozdělit se, pomoci druhému)
- společenské akce a pomoc při jejich přípravě

AKCE A VÝLETY

PODZIM divadelní představení dle nabídky
vycházka na kopec – pouštění draka
pálení ohně na školní zahradě spojené s plněním úkolů
fotografování dětí – individuální

ZIMA divadelní představení dle nabídky
vánoční besídka x tvoření rodičů s dětmi
tvořivé hry se sněhem
zapojení do výtvarných soutěží

JARO	jarní besídka x tvoření rodičů s dětmi x den otevřených dveří návštěva 1. třídy ZŠ divadelní představení dle nabídky oslava svátku maminek – tvořivé činnosti, dárek pro maminku malování na chodníku ukázka výcviku policejních psů x dravých ptáků oslava dne dětí – den plný soutěží návštěva Záchraného hasičského sboru návštěva knihovny plavecký výcvik pro předškolní děti společný výlet
LÉTO	divadelní představení podle dohodnutého programu dopravní hřiště pálení ohně – plnění úkolů stopovaná rozloučení s předškoláky na OÚ

7. EVALUAČNÍ SYSTÉM

Pro úspěšnost činnosti mateřské školy je důležitý proces vyhodnocování se zpětnou vazbou na zkvalitnění vlastní pedagogické práce. Základem je systematické shromažďování informací o kvalitě a následné účinnosti ŠVP, o působení pedagoga ve výchovném procesu, využívání forem a metod, které dáváme do souladu s RVP pro PV.

Provádíme tyto evaluační činnosti:

Denní evaluace

- zda nabídka byla dostatečně pestrá
- zda bylo dosaženo předpokládaných výstupů
- co se dětem dařilo a co ne – zdůvodnění

Formy: zápis v TK
 pozorování
 diskuse s kolegyní

Týdenní evaluace

- Co se podařilo a co ne?
- Co se děti naučily?
- Co je nejvíc zaujalo?
- Autoevaluace

Formy: pozorování
 písemné zhodnocení

Evaluace integrovaných bloků

(vyhodnotíme vždy po vyčerpání podtémat daného bloku)

- do jaké míry byly naplněny cíle v jednotlivých vzdělávacích oblastech
- získané dovednosti, co se děti naučily

Formy: pozorování
písemné zhodnocení

Pokroky dětí

sledujeme průběžně: úroveň klíčových kompetencí u dítěte

problémy vzdělávací
pokroky ve vzdělávání

Formy: pozorování
podklady pro portfolia
pedagogická diagnostika – sledujeme a vyhodnocujeme pokroky a
rozvoj dětí, výsledky zaznamenáváme

Denní i týdenní hodnocení provádí učitelka ranní směny. Evaluaci integrovaných bloků a pokroky dětí zaznamenávají společně učitelky na třídách (zodpovídá třídní učitelka).

